

Le Cocon
&
La Ménagerie
Graphique

Notes sur les œuvres exposées

Printemps 2023

www.latelierduvent.com

La Ménagerie Graphique

Pour tous, dès 1an

Le monde animalier, tout premier thème artistique de l'humanité avec les peintures rupestres, est souvent aussi le premier centre d'intérêt esthétique d'un enfant. Le dessin, la peinture, sont les tout premiers modes d'expression de l'être humain. Composée par une dizaine d'artistes français et européens, et mise en scène par L'atelier du vent, cette exposition permet à de jeunes enfants, à travers cette thématique animalière engageante, d'avoir accès à des œuvres originales réalisées par des artistes de nos jours, à leur hauteur de regard.

Dans cet espace pictural singulier, nous souhaitons créer une parenthèse temporelle offerte à la vitalité de nos sens, visiter notre lien immédiat à la nature et à la découverte du monde, encourager l'expression des tout petits comme des plus grands. Veiller à notre sensibilité, car elle est la base certaine de questionnements et donc de connaissances. Rappelons qu'en cinquante ans, la population de la faune sauvage a diminué de plus de 60%. *La Ménagerie Graphique* est ainsi aussi une invitation d'attention et de respect envers la nature, envers sa beauté, son ingéniosité, sa diversité.

Une faune abyssale



Ange des mers

appelé aussi **papillon des mers** (nage avec ses 2 « ailes ») ou **clione** limacina (*à ne pas le confondre avec un autre ange des mers, le squatina squatina qui est un requin.*)

Translucide. **Son cœur fonctionne que lorsqu'il se déplace.** Pas de branchie. Vit à 500m de profondeur dans les **eaux froides** en Arctique notamment. 25mm de long

Fait parti de la **nourriture essentielle aux cétacés**. Mais redoutable prédateur lui-même : **dans sa tête**, comme le montre l'illustration, 6 tentacules rétractées qu'il déploie en quelques millisecondes pour attraper du zooplancton., puis 2 sacs s'ouvrent, trentaine de crochets chacun, pour perforer la carapace des gastéropodes, avaler les parties molles. Ange ou.. démon ?

> **encres par Julie Terrazoni**

(tout petit format agrandi et tiré en digigraphie)

Illustration de « L' Atlas de zoologie poétique »



Méduses

Pas beaucoup de possibilités pour se déplacer : elles **se font généralement porter par les courants**, (d'où leur classification comme **plancton**) et oriente un peu la direction avec leurs ombrelles

Une fois ses gonades, organes de reproduction vides, la méduse meurt. Elle ne se reproduit qu'une fois.

Elle n'a pas véritablement de yeux, mais des capteurs lui permettant surtout de garder l'équilibre.

L'une d'elle, la *Turritopsis Nutricula*, découverte en 1990, est **immortelle** :

Si elle est stressée, blessée, elle reproduit ses cellules et revient au stade juvénile. (elle peut bien sur être sinon, mangée, mourir de faim, de froid..) Paradoxalement, la pollution, réchauffement et surpêche en stressant l'espèce la fait se renouveler, on craint une invasion difficile à contrôler de l'espèce.

> **photographie argentique par Damien Daufresne**

Photo prise d'un aquarium



Hippocampe pygmée

C'est l'un des plus petits « cheval de mer » connu. (environ 2cm)

Et c'est aussi l'animal le plus lent du monde (1h pour parcourir 30cm) car celui-ci n'a pas de

nageoires.

Son point fort est son **mimétisme**. Il vit dans des gorgones, donne l'impression d'être une ramification. Il a une vision panoramique, capture ses proies (zooplancton) grâce à une **bouche protractile (capable d'aspirer)**.

Fait remarquable : **c'est ici le mâle qui porte les œufs dans une poche ventrale, jusqu'à libération des bébés.**)

> encre puis repro de Julie Terrazoni
Illustration de « L' Atlas de zoologie poétique »



Pieuvre à anneaux bleus

Octopode (huit tentacules) benthique (des fonds marins)

Elle possède 3 cœurs. (2 pour une distribution du dioxygène dans le sang vers les branchies, et le dernier envoie dans le reste du corps.)

Le dioxygène est tiré de l'eau aspirée. Vidée du O₂, elle peut **recrach**er l'eau dissoute très rapidement ce qui crée une **force de propulsion puissante.**

Elle est connue surtout pour ses anneaux bleus, limites lumineuses, **capables de changer perpétuellement de couleur**, et ainsi de bien se camoufler.

Elle est aussi **véneuse**, d'un venin les plus puissants au monde. (mortelle en quelques minutes, elle peut tuer un homme.)

Animal extrêmement **intelligent.** (la mère meurt peu de temps après l'éclosion des œufs mais on a découvert que les petits céphalopodes apprennent dès leur gestation dans les œufs, reçoivent une transmission à travers la membrane.)

> encre puis repro de Julie Terrazoni
Illustration de « L' Atlas de zoologie poétique »



Poulpe

ou pieuvre : **homonyme** > c'est le même animal, un céphalopode à 8 bras/ tentacules. (« octopus » en anglais. Poulpe vient du grec polypus, qui signifie plusieurs pieds)

le terme pieuvre est simplement plus récent, introduit

dans la langue française par **Victor Hugo** (dans son roman **Travailleur des mers**)

son corps est entièrement mou à l'exception de son bec

(le calamar a 10 bras et vit en pleine mer pas au fonds, entre les deux la seiche, qui comme le calamar a un « os »)

Sécrétion d'encre pour se propulser et voiler la vue à ses prédateurs.

> **gyotaku d'Irène PETIT**

Quelques poissons

(définis par leurs squelettes cartilagineux)



Diodon

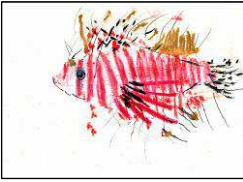
Ils forment une famille de poissons ayant la **capacité de gonfler**. Une autre de leurs caractéristiques est d'avoir de piquants (contrairement aux poissons globe ou poisson ballon, qui n'en ont pas) On les appelle encore "**poisson-hérisson**", "**poisson porc-épic**", "**hérisson des mers**", "**porte-épines**" ou "**châtaigne des mers**". La plupart des espèces contiennent des toxines extrêmement puissantes. Certaines ethnies indigènes les mangent cela dit, sans tomber malade.

Toutes les espèces sont capables de se remplir d'eau en quelques secondes en cas de menace. On trouve des espèces de cette famille dans les eaux tropicales et tempérées des trois grands bassins océaniques. Ces gros poissons peu rapides se nourrissent de zooplancton et d'algues. Certains, grâce à leur bouche en forme de bec, peuvent se nourrir de coquillages.

Une fois gonflé, il atteint facilement la **taille d'un ballon de foot**

> encres puis repro de Julie Terrazoni

Illustration de « L'Atlas de zoologie poétique »



Rascasse volante

On l'appelle **rascasse-volante** ou **poisson-scorpion** ou encore **poisson-lion**. Il aurait aussi pu être surnommé poisson-zèbre en raison de ses rayures ! Ses longues nageoires sont composées de lambeaux de peau et de longues épines **vénimeuses**. Il vit dans les lagons, récifs coralliens, pentes ou sous les surplombs, estuaires, et dans les endroits sombres jusqu'à 55 mètres de profondeur. Ils sont originaires des océans Indien et Pacifique, mais on les trouve désormais dans les mers des Caraïbes. Selon les scientifiques, ils sont arrivés là, car des gens qui en avaient dans leur aquarium les ont relâchés, sans doute parce qu'ils tuaient les autres poissons ou que les nourrir était trop compliqué. Il faut dire que **le poisson-lion** est très gourmand, dévorant œufs, petits poissons, mollusques et crustacés et se reproduisant très rapidement. Il est ainsi devenu une espèce invasive déséquilibrant l'écosystème des récifs coralliens, et on craint la même chose pour la Méditerranée. Il peut atteindre 38 cm de long.

> **craies et crayons par Moatez (6 ans)**

dessin réalisé lors d'ateliers graphiques dirigés par Akissi



Requin taureau

Le requin taureau mesure généralement entre 2,5 et 2,8 mètres, mais on a observé des individus dont la taille atteignait 3,20 mètres pour 158 kg. Son dos très arqué, lui confère une silhouette unique parmi les requins.

La plupart des requins sont de redoutables prédateurs. Leur **puissance** est estimée à **3 tonnes par cm²** pour un requin de 3m quand celle d'un homme ne dépasse pas 30 kg par cm². Les dents, dont la forme varie selon les espèces, sont renouvelées en permanence tout au long de la vie du requin et sont spontanément remplacées par une dent de la rangée suivante lorsqu'elles tombent ou sont abîmées. **Certains requins**

perdent plus de 30 000 dents durant leur vie. Les requins respirent à travers cinq à sept fentes branchiales. Beaucoup de requins ont un odorat très développé : leur centre olfactif pouvant occuper près de 2/3 de leur cerveau, ils sont souvent appelés les « nez de la mer ».

Contrairement aux idées reçues, **l'animal le plus dangereux pour l'homme est le moustique!** (suivent de près le chien (n°3), l'hippopotame (n°10) et le crocodile (n°9), serpent et d'autres insectes et mollusques)

L'homme est le superprédateur de tous. **En 50 ans, la faune sauvage a diminué de 70%.** L'homme a notamment un impact de prédation en moyenne 14 fois supérieur à celui d'autres prédateurs marins. Les animaux sauvages ne représentent aujourd'hui plus que 4% de biomasse des vertébrés de la planète.

Le requin-taureau est classé comme espèce en danger critique d'extinction sur la liste rouge de l'UICN.

> **photographie argentique par Damien Daufresne**

Photo prise d'un aquarium



Bars ou loups de mer

Ce poisson rond porte deux noms différents : il se nomme « bar » lorsqu'il vit et est pêché dans l'océan Atlantique, et « loup » dans la Méditerranée. Ce nom de « loup » vient de sa **voracité**. En effet, le bar ouvre la bouche en nageant et se gave de tout ce qui lui tombe sous les nageoires et qui n'est pas du plancton : sardines, anchois, bébés mullets, nouveau-nés d'anguilles, calmars, petits crabes, crevettes et tous les crustacés rencontrés, du moment qu'ils sont plus petits que lui. On peut voir la mer bouillonner par ces poissons qui en assomment d'autres d'un coup de queue pour mieux avaler leur proie.

Adulte, le bar est plutôt un poisson solitaire, tandis que les jeunes vivent en bans. Il est capturé à la ligne par des pêcheurs individuels. Les

professionnels le pêchent en haute mer, soit à la ligne, soit au filet. Les plus gros, le bar rayé, peut atteindre **30kg**.

> **gyotaku d'Irène PETIT**



Limande

Comme le mullet, les limandes sont des poissons essentiellement marins mais parfois estuariens ; on en trouve dans tous les bassins océaniques du nord de l'Europe, y compris polaires, de la surface à plus de 1 000 m de profondeur.

L'ensemble des poissons possède un **corps aplati asymétrique et leurs yeux sont sur un même côté du corps**. Le flanc pigmenté est **capable de changer de couleur**, dans des proportions parfois remarquables. La nageoire dorsale s'étend jusqu'à la tête.

Presque toutes les espèces sont comestibles et exploitées commercialement.

> **gyotaku d'Irène PETIT**



Mulet

Le mullet se nourrit d'algues, de plancton et de vase. Il vit dans les mers mais se rapproche des eaux douces, au niveau d'estuaires et de ports au printemps pour se nourrir. **Il est capable ainsi de s'adapter à différents niveaux de salinité**. Ils peuvent se reproduire à l'âge de 3ans.

Le mullet est un des poissons qui peut agrémenter le couscous dans la cuisine tunisienne.

> **gyotaku d'Irène PETIT**

Animaux amphibiens ou carapacés



Loutre

Les loutres sont une sous-famille de mammifères carnivores de la famille des mustélidés. La loutre est un mammifère majoritairement piscivore.

Son régime alimentaire est constitué de 50 % à 90 % de poissons, le reste se composant de batraciens, petits mammifères, crustacés et parfois même d'oiseaux. Contrairement à l'ours blanc ou au dauphin, la loutre ne dispose pas d'une épaisse couche de graisse sous la peau. C'est son pelage, composé de poils courts et longs emboîtés qui l'isole du froid. En milieu naturel son espérance de vie varie entre 5 et 10 ans. La loutre est un animal souvent solitaire.

Dans de nombreux pays, les loutres ont disparu de tout ou partie de leur aire naturelle de répartition, de même que les castors qui partageaient leur milieu de vie. Ces deux espèces-clé font l'objet depuis un siècle environ de protection et de programmes ou projets de réintroduction ou confortement de populations. La Hongrie abrite le plus grand nombre d'individus en Europe, soit 10 000. En France, on estimait

50 000 individus au début du XXe siècle et à peine 1 500 en 1980. Depuis son inscription, en 1981, dans la liste des espèces protégées, la population de loutres est remontée à 2 000 ou 3 000 individus en 2010, ce qui lui a permis de recoloniser des rivières où elle avait disparu.

> **peinture acrylique sur châssis en bois, par Malo A.**



Hippopotame

Leur espérance de vie est d'environ une **quarantaine d'années**. Ce sont des animaux aquatiques massifs au corps en forme de tonneau. Ils mesurent 1,50 m au garrot, entre deux et 3,75m de long (les mâles) et pèsent de **1 à 4,5 tonnes pour les plus gros**.

Leurs pattes forment des piliers et possèdent 4 doigts. Ces animaux sont principalement herbivores. Il reste un des animaux les plus dangereux pour l'homme étant donné sa puissance de charge. (défense de ses petits et de son territoire.) Ses canines font 30cm de long.

> **photographie argentique par Damien Daufresne**

Photo prise d'un aquarium.

Ici, ce n'est pas de la neige mais des dépôts de vase brassée que l'on voit



Pangolin

.....

Les pangolins actuels (du malais *pengguling* : « enrouleur ») ont un régime alimentaire insectivore et leur corps allongé est en grande partie recouvert d'écaillés, ce qui leur vaut d'être aussi appelés **fourmiliers écailleux**. Ils sont **les seuls mammifères au monde recouverts d'écaillés**. Ils vivent dans les régions tropicales et équatoriales d'Afrique et

d'Asie du Sud-Est. Le pangolin est un plantigrade, généralement nocturne, il reste à l'abri durant la journée.

C'est le mammifère le plus braconné au monde. (à destination du marché des médecines traditionnelles orientales, qui perçoivent dans différentes parties de son corps des bienfaits thérapeutiques pour l'homme, et pour sa viande et exportation asiatique en Afrique.) Leur disparition peut entraîner une prolifération des fourmis et termites, pouvant menacer l'écosystème de certaines régions.

Leur population s'est effondrée et est aujourd'hui classée comme **espèce en danger critique d'extinction.**

En 2020, le pangolin a été accusé d'être le responsable du passage du coronavirus aux humains ; cette hypothèse a été largement réfutée depuis par la plupart des études scientifiques.

> **sumi-e par Pechane**



Crocodile

Les crocodiles vivent dans des eaux douces de régions chaudes. Ils vivent immergés dans des cours d'eau stagnante où ils passent leurs journées à guetter leurs proies. Ils peuvent rester **50 minutes sous l'eau**, soit assez de temps pour préparer des embuscades. Ils sont très agiles dans l'eau, mais plutôt maladroits sur la terre ferme, bien qu'ils puissent courir assez rapidement. Leurs **poumons peuvent se déplacer vers l'avant ou l'arrière de leur corps.** Leurs yeux, leurs oreilles et leurs narines sont placés très haut sur le crâne, ce qui leur permet de voir, de respirer et d'entendre ce qui se passe aux alentours alors qu'ils sont presque entièrement immergés. Le crocodile est l'un des plus grands reptiles. Le crocodile marin et le crocodile du Nil atteignent ou dépassent **7 mètres de long.** Ils se nourrissent d'animaux qui viennent boire à la rivière. C'est un des animaux les plus dangereux pour l'homme.

> **esquisse à l'encre et au brou de noix, par Marine Faure**



Crapaud

On les distingue des grenouilles par leurs pattes beaucoup plus courtes ; les **crapauds sautent mal**, et vivent sur le sol, préférant marcher. Par ailleurs, leur peau est rugueuse, recouverte de pustules, parfois vénémeuse. Leur chant est dans la plupart des cas plus discret que celui des grenouilles, parfois émis sous l'eau.

NB, fausse idée reçue des contes : **La femelle du crapaud est... la crapaud** ! et non la grenouille. ;) (le mâle grenouille s'appelle lui, « grenouille ».)

Ils sont les seuls amphibiens à posséder à la fois une peau résistante à la déshydratation et une réserve de graisse, ce qui leur permet de parcourir une plus grande distance que les autres amphibiens. Ils se nourrissent d'insectes, de vers de terre et de limaces. Ils peuvent vivre un peu plus **d'une dizaine d'années**.

Associés à la magie, ils possèdent effectivement des propriétés médicinales et hallucinogènes encore utilisées de nos jours.

Il est souvent symbole de l'eau, et de la pluie.

> **esquisse à l'encre et au brou de noix, par Marine Faure**

Des oiseaux



Marabout

Les marabouts sont de très grands échassiers des latitudes tropicales. (sud de l'Asie et Afrique subsaharienne). De très grande taille, ils mesurent 100 à 150 cm avec une envergure de **210 à 250 cm**. Sédentaires, ils forment des colonies assez vastes, souvent associées aux pélicans. Le mâle choisit un site, le défend et attend une femelle à proximité du nid grossier. Ils se nourrissent d'amphibiens, d'insectes, de jeunes oiseaux, de lézards et de rongeurs, adoptant fréquemment un comportement charognard. Comme le font aussi les hérons, les marabouts ont la particularité de voler avec leur cou rétracté alors que la plupart des échassiers volent avec leur cou déployé.

> dessin aux craies grasses et sèches, par Akissi



Faucon crécerelle

Le faucon crécerelle est un petit rapace (de la taille d'un pigeon) présent en Europe, en Afrique et en Asie jusqu'au Japon. Très adaptable, il fréquente les milieux ouverts et peu boisés, des bords de mer jusqu'en montagne, mais aussi les milieux urbains et suburbains. Son plumage est davantage coloré que le faucon pèlerin (manteau roux tacheté de noir, tête bleue-grise pour le mâle). Il présente un dimorphisme inversé : la femelle est plus grande que le mâle d'environ 20%. L'espèce est connue pour son vol stationnaire dit en « Saint Esprit ». Contrairement à son cousin le faucon pèlerin capable de voler en pointe à plus de 300km/h, le faucon crécerelle dépasse rarement les 60km/h.

Symbole puissant, le faucon a **une place importante en mythologie et en religion**. Chez les anciens Égyptiens, c'est le dieu Horus, un des dieux les plus puissants et représentés dans leurs panthéons.

> dessin aux craies grasses et crayon aquarellable, par Akissi



Moineaux

Le moineau est principalement **granivore**.

Il est très commun dans la plupart des parties du globe : originaire du bassin méditerranéen et d'une grande partie de l'Asie, il a été introduit accidentellement ou volontairement dans beaucoup d'autres régions du monde. Le **dimorphisme sexuel des moineaux est très marqué** : les femelles sont de couleurs beige chamois, tandis que les mâles arborent un plumage beaucoup plus contrasté avec des gris, des blancs et des noirs. (ici figure une femelle)

Leur espèce bien qu'en diminution, reste très largement représentée.

> craies grasses et sèches, par Akissi



Oies

Blanches mais aussi parfois cendrées, elles sont souvent **domestiques**, ou oies **d'élevage** pour différentes raisons : leurs œufs, leur duvet, leur chair, le foie gras, et même en tant qu'animaux de compagnie et de garde, car oui, une oie peut être au moins aussi efficace qu'un chien grâce à leur **cacardement** (leur cri) puissant. (cf les oies du Capitole)

Grises, blanches et noires, elles sont souvent **sauvages, migratrices**. (bernaches nonettes). Perturbées par le changement climatique, les oies depuis quelques années accélèrent leur voyage, font moins de pauses, ce qui empêche des réserves de nourriture et l'ovogenèse, la fabrication de leurs œufs, suffisamment tôt. Les oisons naissent tard et meurent parfois de faim. L'espèce pourrait finir par s'adapter progressivement..

> peinture à l'acrylique sur châssis, par Akissi



Dindon

Le dindon fait parti des gallinacés (*oiseaux terrestres*), reconnaissable avec sa tête dépourvue de plume rougeâtre et bleue et couverte de caroncules. Le mâle est appelé dindon, la femelle dinde et le petit porte le nom de dindonneau. Ce sont des oiseaux de basse-cour élevés pour leur chair. Il est originaire d'Amérique et a été introduit en Espagne vers 1500, pour s'étendre ensuite dans toute l'Europe. En France, les premiers dindons ont été servis comme mets en 1570 aux noces du roi Charles IX. La France est aujourd'hui le deuxième producteur mondial. Le dindon **existe aussi à l'état sauvage** et occupe une large partie du territoire nord-américain, avec en particulier la moitié

est des États-Unis, une petite partie du sud du Canada, une partie de l'est des Rocheuses et le nord du Mexique.

Son chant est caractéristique : le dindon glougloute.

> peinture à l'acrylique sur châssis, par Akissi



Coueurs indiens

Le coureur indien est une race de canard originaire d'Angleterre, probablement importée dans ce pays en provenance d'Asie. Il doit cette popularité à sa **démarche particulière, quasi-verticale** et donnant l'impression de toujours courir. Son corps est mince et

allongé, avec un long cou se terminant par une tête mince, des petites ailes qui ne lui permettent pas de voler, et des pattes portées très en arrière. Le coureur indien est principalement réputé pour ses facultés de ponte. À l'heure actuelle, les qualités de pondeuse de cette race sont peu à peu laissées de côté et ce canard a tendance à devenir uniquement un canard d'ornement, rendu populaire par son allure caractéristique. Les coureurs indiens sont aussi très utiles au potager pour éliminer limaces et escargots et, à la différence des poules, ils ne font pas de dégâts car ils ne grattent pas le sol. Par contre ils mangent des salades. On trouve le canard coureur indien un peu partout dans le monde, devant en grande partie sa popularité à son allure particulière

> peinture à l'acrylique sur bois doré à la feuille, par Malo A.

Grands herbivores

Animaux à sabots, parmi lesquels,
la famille des Bovidés (*cornes*), des Cervidés (*bois*), des
Equidés...

Les moutons désignent un ensemble où la femelle est la **brebis** et le mâle le **bélier**, tandis que le jeune mâle est un **agneau** et la jeune femelle une **agnelle**.

Animal domestique, élevé pour sa **laine**, son cuir, son lait et pour sa viande, c'est un animal **clé de l'histoire de l'agriculture et plus largement de nos civilisations**. Il a été **l'un des premiers animaux domestiqués par l'homme**. (-10000 ans en mésopotamie) Il est souvent associé à des scènes champêtres, et figure dans de nombreux contes et légendes.

Il a pour particularité de rester en troupeau et de suivre un chef. Selon les civilisations, il est gardé par des chiens mais aussi des lamas et des ânes.

Il symbolise l'innocence, la douceur. (pouvant s'associer à de la vulnérabilité, de l'impuissance.)

> **photographie argentine par Damien Daufresne**

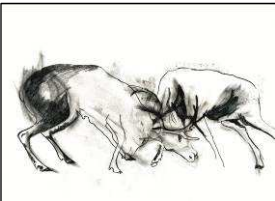


Vache (*holstein*)

Originnaire du nord, de hollande. C'est la race la plus productive en lait. Tandis qu'une vache allaitante (élevée pour sa viande) produirait naturellement environ 4 litres de lait par jour, une vache laitière produit en moyenne 25 litres de lait par jour. (jusqu'à 60 litres sur une période à fort rendement). Elle est donc très largement élevée, et fait figure de race de vache **la plus répandue au monde**. Son espérance de vie est relativement courte, les vaches étant généralement réformées après leurs troisième lactation. (A l'état naturel, une vache laitière peut vivre jusqu'à 20 ans.)

De de nombreuses cultures, la vache symbolise la **fertilité, la terre nourricière**.

> **peinture acrylique sur fond d'enduit, par Akissi**



Cerfs

La femelle est la **biche**, le petit est le faon. De 1 an à 2 ans, le jeune mâle est appelé « daguet » avec deux grands bois secs et la femelle « bichette ». Les biches ne portent pas de bois.

Les bois vont tombent chaque année (fin de l'hiver chez les cerfs âgés, début du printemps chez les jeunes) pour repousser au cours de l'été. Les bois, perdus chaque année, sont parfois rongés par des écureuils ou d'autres rongeurs, qui y trouvent une source de calcium et sels minéraux.

Le cerf dort couché contrairement au cheval qui peut se reposer debout.

Le cerf est deux fois plus haut et cinq fois plus lourd qu'un chevreuil. C'est le plus grand mammifère de France. (1,2 à 1,5m au garrot)

Sa charge symbolique est forte : pureté, innocence, sainteté. **Les yeux de biches symbolisent la vision claire**, la clairvoyance. Au Moyen-Age et à la Renaissance, à l'égal du lion et de l'ours, il fait partie des royautés animales. **Le cerf symbolise la puissance masculine.**

> dessin au crayon et gomme, tiré en sérigraphie, par Camille Sauvage



Oryx

Il mesure entre 80 et 120 cm au garrot. (relativement petit) Leurs cornes peuvent atteindre **130cm**. Il fait partie de la grande famille des **bovidés** : herbivores à sabots.

Vivant dans des steppes, à l'orée de déserts, l'espèce est **capable de se priver d'eau pendant plusieurs mois** à condition d'adapter son comportement et d'en trouver dans son alimentation.

Les femelles et les jeunes vivent en troupeau, les mâles séparément.

L'oryx d'Arabie était autrefois répandu dans tout le Proche-Orient, de la péninsule arabe jusqu'en Syrie. Chassé à outrance, **il a disparu à l'état sauvage en 1972**. Heureusement, sa reproduction a pu être assurée à partir d'individus subsistant en captivité. Il a ensuite été réintroduit dans la nature, où des troupeaux se sont rapidement reconstitués. Mais son avenir est redevenu incertain : en Oman, le succès de sa réintroduction a entraîné une recrudescence du braconnage, et l'oryx d'Arabie pourrait à nouveau y disparaître.

> crayons aquarellables et encres sur papier, par Akissi

Carnivores

Canidés (*griffes non rétractables*)
et Félidés (*griffes rétractables dehors de qqes exceptions
comme le guépard*)



Tigre

Le tigre peut courir à la vitesse maximale de 50 km/h, mais sur de courtes distances. Il a besoin de tuer entre **50 et 60 proies de taille moyenne par an** pour survivre et se reproduire. Le tigre est un animal **solitaire**. Il ne partage généralement pas son espace de vie avec des individus de même sexe.

Les tigres sont principalement **menacés par la destruction des forêts tropicales**, où l'exploitation du bois, l'agriculture, notamment la culture du palmier à huile, et l'urbanisation grignotent la forêt. Le Tigre de Bengale fait parti des 5 espèces d'animaux qui risquent de disparaître d'ici 2050. (avec le panda géant, l'éléphant d'Asie, le grand requin blanc et la tortue)

Les tigres blancs sont aussi en voie de disparition, à cause de la déforestation et du braconnage pour leur fourrure, ils font peu de bébés par ailleurs. Le dernier individu sauvage a été aperçu et tué en 1958.

L'ensemble des spécimens en captivité ne descendraient que d'un seul tigre blanc capturé en 1951.

> **craies grasses et crayon aquarellable par Baptiste (7ans)**



Chien

Le chien descend du **loup gris**. **C'est la première espèce à avoir été domestiquée par l'homme** Depuis la Préhistoire, le chien a accompagné l'être humain durant toute sa phase de sédentarisation, marquée par l'apparition des premières civilisations agricole. Ses qualités d'animal de compagnie, et liées au travail (garde, détecteur au flair remarquable, traction, guide pour les aveugles..), lui valent le surnom de « meilleur ami de l'Homme ». En raison de son grand nombre et proximité de l'homme, le chien domestique est aussi le mammifère le plus dangereux pour l'homme. (25 000 morts/an)

> **photographie argentique par Damien Daufresne**



Fennec

Petit renard caractérisé par ses très grandes oreilles, il vit essentiellement dans les zones désertiques de l'Afrique du Nord. On l'appelle aussi le « renard des sables », la teinte de sa fourrure se confond d'ailleurs très bien avec le sable. Le fennec s'alimente d'insectes comme les carabes ou les sauterelles et se délecte également des gerbilles et autres rongeurs. C'est un grand amateur de lézards, d'œufs ou encore

d'oiseaux. Son alimentation lui assure quasiment entièrement son besoin d'hydratation, il s'abreuve ainsi très peu dans quelques oasis qu'il cotoie. Tout comme le renard roux, il symbolise la ruse dans les contes arabes.

> dessin aux craies grasses et crayon aquarellable par Adem



Chat

Les premières domestications du chat sauvage auraient eu lieu il y a **8 000 à 10 000 ans au Néolithique**, époque correspondant au début de la culture de céréales et à **l'engrangement**

de réserves susceptibles d'être attaquées par des rongeurs, le chat devenant alors pour l'Homme un auxiliaire utile.

Tout d'abord vénéré par les Égyptiens, il fut **diabolisé en Europe au Moyen Âge** (l'animal des sorcières, sans doute liée à la réflexion de la lumière dans ses yeux, qui passe pour être les flammes de l'Enfer.) avant de retrouver ses lettres de noblesse au XVIIIe siècle ; c'est une **figure particulièrement importante en Asie**, dans la culture populaire et artistique.

D'une façon générale les chats ne communiquent que très rarement entre eux en miaulant. En dehors des périodes de recherche d'un compagnon (on dit que le chat « margotte »), **ils miaulent essentiellement pour attirer l'attention des hommes.**

Le chat **dort** en moyenne **une quinzaine d'heures par jour. Un quart de leur temps est consacré à leur toilette.** Il a le réflexe de cacher ses excréments pour ne pas se faire repérer par des prédateurs.

Si le chat sauvage est protégé, le chat domestique est inscrit dans la liste des cent **espèces les plus envahissantes du monde.** (animales et végétales confondues, du fait de sa prospérité et de son impact sur la biodiversité par ses attaques d'oiseaux. En France, 13 millions de chats provoquent la mort de +/- 75 millions d'oiseaux par an)

> craies grasses et crayon aquarellable par Yaman (7ans)

Plantigrades

*Animaux capables de se dresser sur deux pattes
(les hommes en font partie)*



Gorille

Cousin de l'homme juste derrière le chimpanzé et le bonobo, l'ancêtre commun entre l'homme et le gorille daterait de 10 millions d'années. **(1,57% de différence de génome)**.

Les gorilles **sont les plus grands singes de la planète**. De tempérament timide et pacifique, ils vivent en groupes dans les forêts tropicales ou subtropicales, où ils se nourrissent de végétaux et parfois d'insectes. Espèces menacées de disparition, leur présence couvre une faible surface de l'Afrique, on les trouve à des altitudes très variées. (des marécages, plaines, et quelques centaines dans des forêts allant de 2 200 à 4 300 mètres.)

Les gorilles ont 4 à 9 fois la force d'un homme. (un gorille peut soulever 800kg.) Les femelles pèsent jusqu'à 150kg, les mâles jusqu'à 275kg. Dans les groupes, seul le mâle dominant peut s'accoupler.

Contrairement à d'autres familles de primates, c'est plus souvent la femelle qui quitte parfois le groupe pour en intégrer un autre.

> **peinture acrylique sur bois doré à la feuille, Malo A.**



Chimpanzés

De la famille des Hominidés, il est considéré comme **un des cousins les plus proches de l'Homme** (ancêtres communs les plus récents, -6 millions d'années). **Le génome du chimpanzé et de l'Homme diffère de 1,2%** (sur deux chromosomes qui ont subi des mutations différentes.) Comme l'Homme, chaque individu possède ses propres empreintes digitales. Les chimpanzés **utilisent des outils** de bois et outils de pierre, en particulier des brindilles pour pêcher des termites ou des fourmis. Il se fabrique aussi des « tongs » avec des brindilles, un coussin pour poser ses fesses sur un sol mouillé, etc. : en tout, pas moins de soixante-cinq outils. Il se **reconnaît dans un miroir** et est **capable d'apprendre certains signes de la langue des signes**. Il est **omnivore** à dominante herbivore et frugivore. Ils vivent en communauté multi-mâles et multi-femelles.

Le Chimpanzé et surtout le Bonobo (le chimpanzé nain) sont menacés d'extinction du fait principalement de la destruction de leur habitat, chasse, guerre. Leur répartition géographique s'étend de la Guinée, à l'ouest, aux lacs Tanganyika et Victoria, à l'est. **90 % de la population des Chimpanzés a disparu au cours des 50 dernières années.**

> sumi-e (peinture japonaise à l'encre noire) par Pechane



Suricate

Parfois surnommé « sentinelle du désert », ce petit carnivore vit dans le sud-ouest de l'Afrique (désert du Namib). Sa tête et son corps mesurent de 25 à 29 centimètres, et sa queue de 19 à 24 cm. Le suricate mange entre autres des insectes, des souris, des rats, des oiseaux, de petits reptiles et

des tubercules ou bulbes de plantes qu'il déterre avec ses pattes munies de fortes griffes. Depuis le venin des morsures de serpents à celui des piqûres de scorpions, les suricates sont naturellement immunisés contre une grande variété de poisons.

Les suricates vivent en colonie (20 à 30 membres dans un même terrier). Ils sont très prolifiques (4 portées possibles par an). Des sentinelles se relaient pour veiller sur le groupe en se dressant sur les pattes arrière et communiquent par cris pour prévenir des dangers, comme la présence de rapaces, son principal prédateur, ou de serpents. On a recensé 30 cris différents selon le type de danger (terrestre ou aérien) et son éloignement. Un cri continu indique que tout va bien. Hors du groupe, les suricates sont voués à une mort quasi certaine.

> **sumi-e** (*peinture japonaise à l'encre noire*) par **Pechane**

Insectes

Embranchement des Arthropodes.

(ne font pas partis des vertébrés)

42% de la biomasse animale sur Terre

(à titre de comparaison, les mammifères sauvages = 0,3%)



Hanneton

Les adultes sont phyllophages (mangeurs de feuilles) Leur cycle de vie est de 3 ans en France pour le hanneton commun ou forestier. Les hannetons larvaires sont une importante source de nourriture pour de nombreux animaux (et en particulier, en Europe, du sanglier qui les recherche activement en retournant le sol). Pour des raisons mal comprises, peut-être liées à l'hygrométrie du sol et au climat, chaque génération ne produit pas un nombre constant d'adultes. Un cycle de trois ans est généralement observé avec une génération plus importante (en nombre d'individus) suivie de deux générations plus discrètes. Au milieu du XIXe siècle, il est si commun qu'on l'utilise en Suisse pour en extraire « une huile bonne pour accommoder la salade ou graisser les machines ». En Prusse, on le sèche pour en faire une farine « qui sert à confectionner les galettes pour la nourriture des jeunes faisans, perdrix,

cailles, etc. » En 1479 à Lausanne, les hannetons ayant occasionné une famine dans le pays, sont cités devant le tribunal ecclésiastique. Ils sont excommuniés à l'issue de ce procès d'animaux.

Autrefois commun, invasif, le hanneton est devenu rare. Ce sont les pesticides – dont le redoutable DDT - qui sont responsables de la chute vertigineuse des effectifs de cet insecte.

> acrylique sur bois doré à la feuille, Malo A.

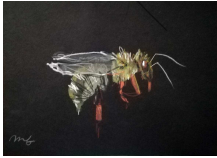


Mouche

Généralement de l'ordre des Diptères, la mouche ne possède **qu'une paire d'ailes**. Leur diversité commence au Crétacé en coévolution avec les plantes à fleurs, il y a 240 millions d'années. Elles ont un corps cylindrique en boule, avec une tête ayant une grande liberté de mouvement. Les mouches se caractérisent aussi par une veine médiane sur leurs ailes ainsi **qu'une trompe lui servant à aspirer sa nourriture**. Attirées par la saleté (ordures, excréments, urines, égouts, cadavres, sueur, bétail...) et la nourriture qu'elles souillent directement, les mouches sont considérées par l'homme comme un insecte malpropre, dangereux en tant que **vecteur potentiel de maladie**. (comme le typhus, ou la maladie du sommeil par la mouche tsé tsé). Elles sont cependant parfois utiles à l'homme, comme pour éliminer des déchets organiques, ou participer à certaines luttes biologiques (coléoptères, pucerons, moucheron.).

Sa durée de vie est en moyenne de 20 jours. Elles nourrissent les araignées, les oiseaux, les batraciens et certains poissons.

> esquisse à l'encre et craies grasses, par Marine Faure



Abeille

Plus de 20 000 espèces d'abeilles sont répertoriées sur la planète.

L'abeille récolte dans la nature **nectar, propolis, miellat et pollen**. On estime qu'en butinant, les abeilles domestiques assurent environ **80% de la pollinisation**, c'est-à-dire du transport du pollen permettant la reproduction des plantes. (80 % des espèces sauvages et 75 % des plantes cultivées, dont 90 % des arbres fruitiers)

La plupart des différentes abeilles sauvages sont solitaires et ne produisent pas de miel. Elles nichent dans la terre, dans des troncs d'arbres, ou encore dans des ronces.

D'autres, « les abeilles sociales » forment des colonies où résident trois castes : **la reine, l'unique femelle fertile du groupe**, mère de toute la colonie / **une majorité d'ouvrières**, femelles non fertiles qui assurent l'entretien et le ravitaillement du nid, ainsi que les soins au couvain (sorte de maternité où se développent les futures abeilles) / **des mâles** (ou faux bourdons) dont le seul rôle connu est la fécondation des futures reines (ils meurent après l'accouplement).

Les abeilles à miel domestiques sont principalement des **Apis Mellifera**. Certaines abeilles ne font que butiner, d'autres transforment une partie de leur récolte en produits dérivés : **miel, cire ou gelée royale**.

Les abeilles, et les autres espèces de pollinisateurs, sont actuellement gravement **menacées**. En 2017, des chercheurs révèlent la disparition de 80 % des insectes volants en Allemagne en moins de trente ans. Le déclin des abeilles semble avoir pour cause principale **l'usage des pesticides** qui crée des phénomènes de perte de compétence (orientation, capacité à se nourrir). En juillet 2019, contre l'avis de ses propres experts et de la communauté scientifique, l'Union européenne renonce à agir en faveur de la protection des abeilles.

> esquisse à l'encre et craies sèches, par Marine Faure

LES ARTISTES DE LA MENAGERIE GRAPHIQUE

Julie Terrazzoni

Née en 1972, elle vit et travaille dans le 20ème à Paris.

Illustratrice naturaliste, elle publie notamment l' « *Atlas de zoologie poétique* » chez Gallimard en 2018, « *Sexus Animalus* » chez Arthaud en 2020, illustre le roman « *L'assemblée des animaux* » chez Arthaud en 2021...

Ange des mers, Hippocampe, Pieuvre à anneaux bleus, Diodon

Technique utilisée : Ses illustrations sont réalisées à l'encre sur des petits formats, avant d'être finalisées sur ordinateur. Elles sont ensuite agrandies et tirées en digraphie.

__ www.julieterrazzoni.com

Malo A.

Née en 1980, elle vit et travaille à Noyal, en Cote d'or.

Initialement restauratrice d'œuvres d'art, elle peint essentiellement des portraits d'animaux, souvent sur feuille d'or ou sur washi (papier japonais). Ses sujets sont souvent des espèces protégées, en voie de disparition.

Loutre, Coureurs indiens, Gorille, Hannelton

Technique utilisée : Peinture acrylique sur bois doré à la feuille

__ www.malaurieauliac.wixsite.com

Marine Faure

Née en 1980, elle vit et travaille au Châtelard sur le Massif des Bauges, en Savoie.

Elle a vécu au Maroc, à Essaouira pendant une dizaine d'années. Sa spécialité est le croquis.

Crocodile, Crapaud, Mouche, Abeille

Technique utilisée : Dessin, techniques mixtes. (encres, brou de noix, craies grasses et sèches, crayons, gouaches...)

__marine.oz@hotmail.fr

Irène Petit

Née en 1983, elle vit et travaille à Chambéry, en Savoie.

Poulpe, Anchois, Mulet, Limande, Bars

Technique utilisée : Gyotaku (*En japonais : GYO = poisson/ TAKU = empreinte*)

Cette pratique picturale japonaise a été inventée en 1862 par le seigneur Sakai et ces guerriers samourais. Lors de leur mission, ils pêchèrent une magnifique dorade grise, symbole du bonheur au Japon. Impressionnés par la beauté de l'animal, ils souhaitèrent la présenter à l'empereur. Or celui-ci se trouvait à plusieurs jours de marche des guerriers. Ils eurent alors l'idée de l'enduire d'encre et de marquer son empreinte sur une feuille fine de papier de mûrier (washi) servant traditionnellement à l'écriture de message ou à la calligraphie. (Ce premier gyotaku est conservé au musée Sakata au Japon.) Depuis, les pêcheurs immortalisent leurs plus belles prises avec cette technique, en ajoutant parfois des annotations naturalistes ou poétiques.

Cette pratique s'inscrit dans un respect profond de la nature, une ode à sa beauté et aux poissons représentés. Aujourd'hui, il existe des artistes ou maîtres de ce processus, qui, ont développé un travail de couleur sur cette base d'empreinte « directe ».

__www.irenepetit.com

Camille Sauvage

Née en 1971, elle vit et travaille à Montreuil, en région parisienne. Elle est graphiste, photographe, dessinatrice.

Cerfs

Technique utilisée : Dessin (crayon graphite et gomme) agrandi et reproduit en sérigraphie (encre argentée)

__www.sauvagecommesauvage.com

Pechane

Né en 1975, originaire de la Nièvre en Bourgogne, il vit et travaille en Hongrie.

Pangolin, Suricate, Chimpanzés,

Technique utilisée : Sumi-e (mouvement de peinture japonaise à l'encre noire)

__www.pechane.com

Damien Daufresne

Né en 1979 à Paris, il vit et travaille en Allemagne, à Berlin.

Peintre, dessinateur et photographe, Damien Daufresne travaille essentiellement en noir et blanc.

Méduses, Requin, Hippopotame, Mouton, Chien

Technique utilisée : Photographie argentine (Tirages impressions Fine Art)

__www.damiendaufresne.com

Akissi

Née en 1979, elle vit et travaille à Brangues, en Isère.

Oies, Faucon, Moineaux, Dindon,, Oryx, Vache

Technique utilisée : Peinture acrylique sur toile tendue sur châssis (*oies*) et enduite (*vache*). Encre et aquarelles. (*tigre, chat, oryx*) Craies grasses et sèches (*faucon, marabout..*)

www.instagram.com/adelakissi_works

Baptiste, Yaman, Adem, Moatez

Nés en 2013, 2014 et 2015, Baptiste, Yaman, Adem, Jawed et Moatez vivent en Isère.

Tigre, Fennec, Chat, Rascasse

Technique utilisée : Craies grasses et sèches, crayons graphite et aquarellables.

Ils participent dans leur école, à des ateliers graphiques encadrés par Akissi, une des artistes de *La Ménagerie Graphique*. Celle-ci partage avec eux son approche du croquis animalier, explorant l'usage d'outils graphiques professionnels. La qualité de leurs dessins lui inspire l'envie de les exposer au sein de *La Ménagerie Graphique*, aux côtés des autres artistes. Ils sont donc les premiers artistes « invités » sur une période temporaire, et rejoignent l'exposition sur cette saison 22-23.

Si vous souhaitez proposer vos oeuvres pour la saison prochaine, faites nous en part à latelierduvent@gmail.com