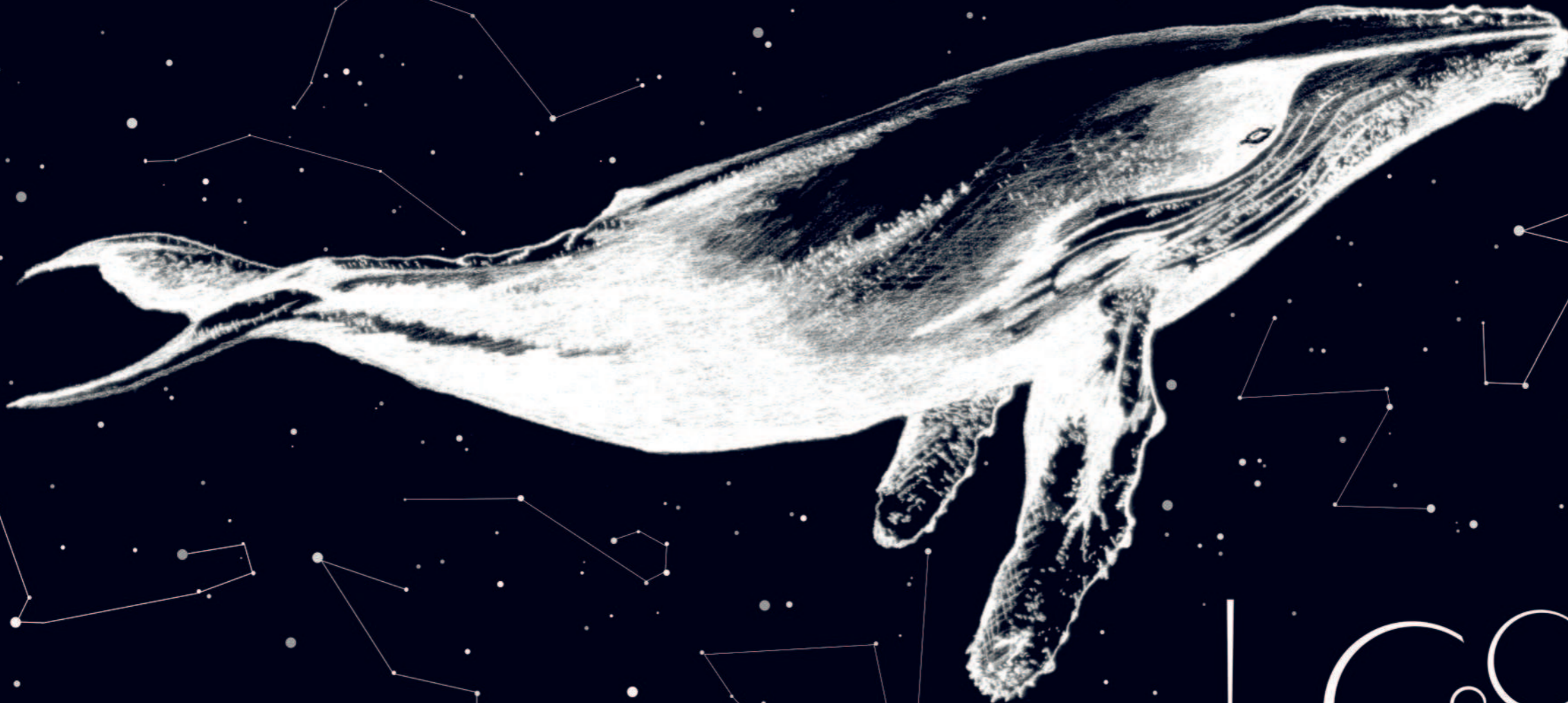


latelier du vent



le C.C.O.N

& la ménagerie graphique
une expérience immersive dans un lieu en itinérance

contact

artistique
production


Adèle Ogier
Jérémy Montheau

latelierduvent@gmail.com
latelierduvent.prod@gmail.com

téléphone

06 98 57 19 09

www.latelierduvent.com



La nuit, avec son mystère, son silence, m'a toujours impressionnée. Enfant, ce furent, au gré de promenades dans la forêt ou dans la plaine, des expériences sensorielles, sauvages. Adulte, une dimension supplémentaire est apparue, la nuit est devenue un moment d'apaisement, de régénération, un refuge au sein de la frénésie du quotidien, un rempart contre le bruit et les lumières parfois aveuglantes du monde actuel. Inspirée par le potentiel sensoriel de la nuit, j'ai eu envie de créer un objet sensible, plastique, qui appelle à l'ouverture des sens et au simple plaisir de la contemplation. Puis, la nuit m'a révélée toute sa teneur métaphysique en me renvoyant à des images et à des mythes fondamentaux. La caverne, la forêt, le ventre, le secret. Elle nous parle de notre origine ; nous sommes tous constitués de poussières d'étoile.

« La nuit dicte sa tâche magique » nous dit Borgès.

Un théâtre est apparu: le Cocon. Puis ma nuit a commencé à se peupler d'acteurs, d'astres, d'une faune sauvage, de végétaux...

Adèle Ogier

Cocon
tissu filamenteux dont les chenilles de certains papillons
s'enveloppent pour vivre leur métamorphose.

Le Cocon, un projet de lieu nomade

Le Cocon est un volume scénographique léger et énigmatique, une structure facilement transportable, dédiée à la création et à l'itinérance.

C'est un espace vide, nocturne et apaisant, conçu pour accueillir du public et combiner expositions et expériences immersives.

Inspiré par la tradition des cirques nomades, il a vocation à tourner dans tous les territoires, avec l'ambition d'offrir à des publics isolés, notamment en milieu rural, l'opportunité d'accéder à des expositions scénographiées.

Il s'adapte à tout type de lieu. Ses besoins techniques sont simples : un espace intérieur occulté, sécurisé et chauffé en hiver.

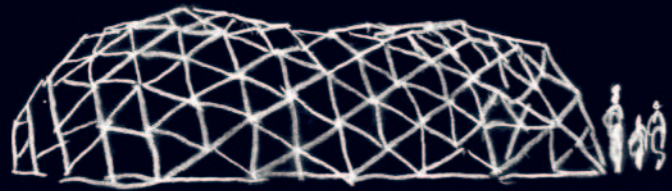
Cette structure posée « au centre de » est un objet architectural fort, un événement en soi.

Son architecture singulière et sa légère transparence éveillent la curiosité et invitent à sa découverte.

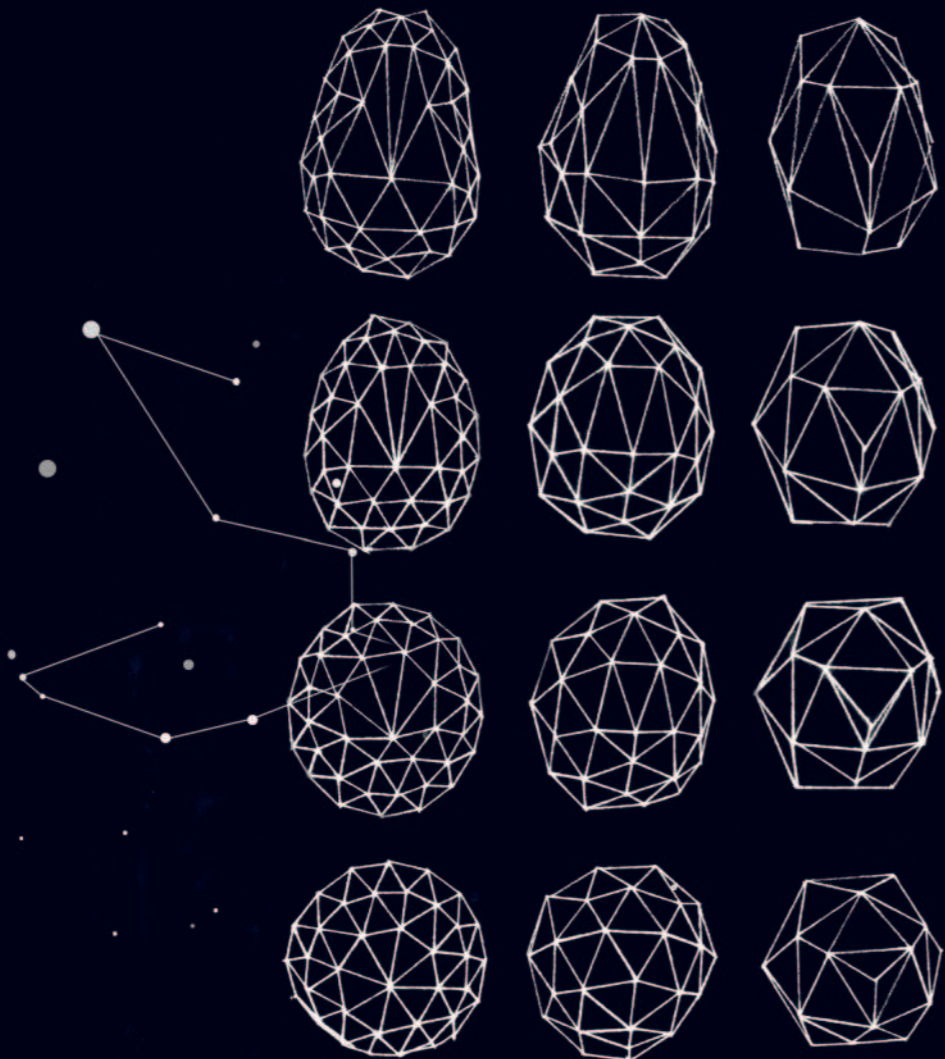
À l'intérieur, le public, allongé ou en mouvement, est convié à vivre une expérience sensible, sous la luminescence d'une large voûte céleste.

Le Cocon est un lieu hybride, voué à des créations interdisciplinaires, mêlant arts plastiques, théâtre, musique, sciences et littérature...

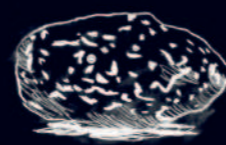
La première d'entre elles, *La Ménagerie Graphique*, est prévue pour 2021.



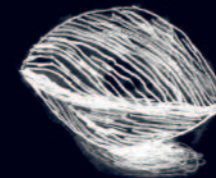
Largeur maximum : 8m
Profondeur maximum: 12m ou 14m (version longue)
Hauteur au faîtage : 4,4m



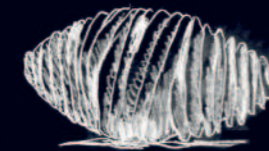
Principe d'architecture modulaire/géodésique



cailloux



coquillage



graine



tulle gobelin noir (peau)
aluminium (structure)
moquette noire (sol)

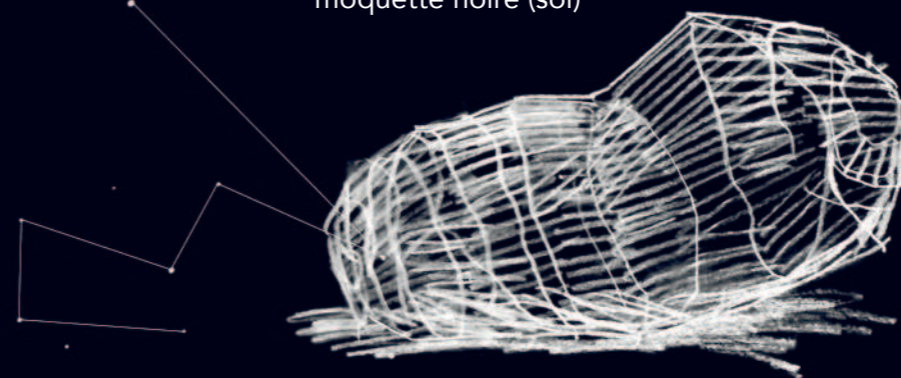


Planche d'inspirations/le Cocon

L'atelier du vent

Espace d'expérimentation pluridisciplinaire

L'atelier du vent aime dépasser les frontières du théâtre, et convoquer différentes disciplines artistiques telles que le land'art, la danse, le théâtre, les arts plastiques, le cinéma et les sciences..

La structure est basée en Bourgogne et a été créée en 2010.

Un Nuage sur la terre, écrit pour les 3-6 ans par Adèle Ogier, est le premier spectacle de L'atelier du vent. Lauréat de la Fondation Beaumarchais-SACD, il est créé au TNG-CDN de Lyon, en 2010. En 8 ans de tournée, il joue presque 400 fois.

En 2019, Adèle Ogier crée la première exposition de L'atelier du vent, *Haïkus ! le temps de vivre* ; elle sera présentée pendant 3 mois à l'Espace d'exposition Claudel Stendhal de Brangues (38).

En 2020, L'atelier du vent travaille à la conception d'un Cocon, une structure légère et nomade, qui tournera à la manière de cirques et notamment dans des théâtres. Elle accueillera des formes hybrides alliant spectacle, exposition, performance ou installation.

La création du premier opus, *la Ménagerie Graphique*, est prévue pour mars 2021.

Dans son prolongement, auront lieu la création de :

_ *Achillea*, une expérience immersive sur la vie des plantes, avec la participation de Ayin de Sela, créatrice de parfums et d'installations naturelles, d'Anne Sophie Guérinaud, dessinatrice et céramiste, et d'Emanuele Coccia, philosophe.

_ *Cosmia*, dont le sujet portera sur le micro et macrocosme.

Le Cocon

Accueil dans tout type de lieux répondant aux critères suivants :

- _ volume d'implantation minimum : L.8m x P.12 x H.4,5m
(ou, *Cocon en biais*: L.9m x P.10,5m x H.4,5m)
- _ obscurité et tranquillité sonore optimales
- _ électricité 220V 2x16A

Équipement scénique, son et lumière : autonomie complète.

Montage et réglages lumières du Cocon : 6h



Opus 1

LA MÉNAGERIE GRAPHIQUE





La Ménagerie Graphique, une expérience immersive au sein du Cocon

Dans la continuité d'*Un nuage sur la terre*, spectacle sensoriel pour les 3-6 ans de L'atelier du vent (près de 400 représentations), le projet est de créer une forme expérimentale, sensorielle, sur un nouveau terrain de jeu combinant théâtre, musique, et arts plastiques.

Le monde animalier, tout premier thème artistique de l'humanité avec les peintures rupestres, est souvent aussi le premier centre d'intérêt esthétique d'un enfant.

L'idée est de permettre à des enfants, à travers cette thématique animalière engageante, de rencontrer de véritables œuvres d'art picturales, à leur hauteur de regard, en grandeur nature, œuvres originales, d'artistes de nos jours.

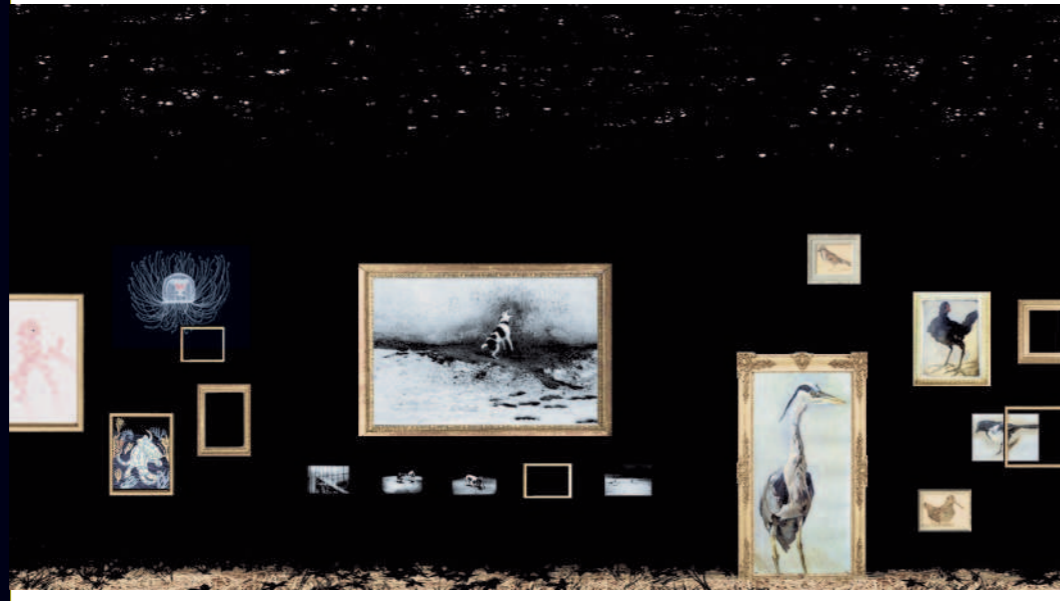
Cette exposition est la base scénographique de trois propositions :

- _ pour l'accueil de tout-petits, en maternelle : une *visite* guidée et interactive de la Ménagerie Graphique suivi d'un temps de dessin accompagné de chants du monde. (avec Irène Petit)
- _ pour des enfants à partir de 6 ans, en primaire : *Anima*, un spectacle proposant de façon ludique une expérience sensorielle mêlant peinture, théâtre visuel, musique baroque et improvisée. (avec Lucas Spirli)
- _ pour un public plus large : *Le rappel des oiseaux*, un concert de musique baroque au clavecin pour des auditeurs assis ou couchés autour de l'interprète. (avec Jeanne Bleuse)

Les vestiges d'une civilisation baroque

À l'intérieur, sur la longueur de l'anneau périphérique de la structure du Cocon, une cinquantaine d'œuvres graphiques sont éclairées et exposées dans une mise en scène baroque, cernant le spectateur de présences sauvages.

Des cadres moulurés en or cadrent certaines œuvres ; d'autres restent vides, posés au mur ou à même le sol, comme des cages ouvertes... Tout au long de ce pourtour, de la paille au sol, comme dans une ménagerie. Au centre du Cocon, une épINETTE, et à proximité, un fauteuil ancien et une canne baroque, évoquent la présence d'un habitant du lieu, gardien d'un autre temps.

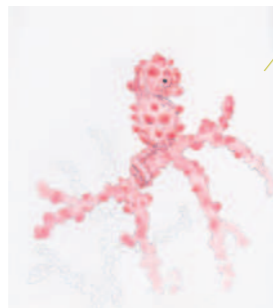


Cette mise en scène baroque brouille les repères du temps : *la Ménagerie graphique* évoque un songe du passé, nous ramenant à la galerie des glaces de Versailles, et dans un même temps, ce Cocon, aux allures futuristes, rappelant le monolithe de l'*Odyssée de l'espace*, semble contenir une nouvelle arche de Noé, comme si les animaux vivants avaient disparu de la terre et que seules leurs images graphiques, préservées sur des toiles, avaient perduré, telles des vestiges.

Ce jeu avec la temporalité, faisant ressentir la fragilité des formes de vie sur terre, nous questionne sur notre lien au monde animal, et plus largement au monde du vivant et à sa pérennité.



8 familles animales
9 artistes contemporains
9 techniques picturales



Faune abyssale

encre
Julie Terrazoni
Ile de France
www.julieterrazoni.com

Poissons

gyotaku
Irène Petit
Rhône Alpes
www.irenepetit.com

Amphibiens et carapacés

peinture sur enluminure
Malo A.
Bourgogne
www.malaurieauliac.wixsite.com

Oiseaux

peinture
Luc Gauthier
Bourgogne
www.lucgauthier.fr

Grands Herbivores

dessin
Camille Sauvage
Ile de France
www.sauvagecommesauvage.com

peinture

Akissi
Rhône Alpes
www.instagram.com/adelakissi_works

Canidés

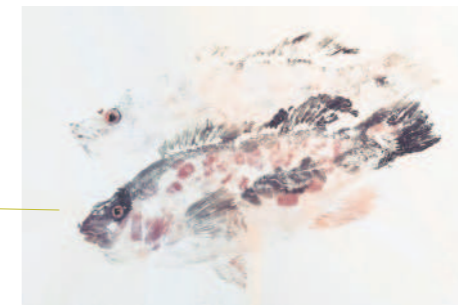
photographie
Damien Daufresne
Allemagne
www.damiendaufresne.com

Pandigrades

sumie
Pechane
Hongrie

Insectes

craies
Marine Faure
Rhônes-Alpes



direction artistique et scénographie Adèle Ogier
écriture et mise en scène Jérémy Montheau et Adèle Ogier
interprétation Lucas Spirli

décorateurs Adèle Ogier, Irène Petit
création lumières Emanuelle Petit
création costumes Adeline Mommessin

éléments graphiques Camille Sauvage



Anima, une expérience immersive jeune public

Tout commence avec le Cocon, cette structure intérieure, légère et énigmatique, inspirée par la tradition des cirques nomades, dans laquelle on pénètre à pas feutrés. L'habitant des lieux, homme d'un autre temps, joueur d'épinette à ses heures perdues, est le gardien d'une étrange ménagerie graphique : une quarantaine d'œuvres picturales animalières, réalisées par des artistes de nos jours, sont éclairées et exposées à hauteur de regard d'enfant. Sous la luminescence d'une large voûte céleste, les spectateurs sont conviés à vivre une expérience sensible dans cet espace nocturne et apaisant, empreint de musique baroque et de faune sauvage.

“ Entrer dans ce Cocon, comme on entrerait dans une grotte, un lieu nu, primitif, contempler une œuvre picturale, ressentir la présence singulière d'un acteur, le mouvement de vie en lui, être libre d'observer tout cela, en se tenant où l'on veut, en s'asseyant, se couchant, ou se déplaçant dans l'espace, libre de son corps et de sa sensibilité propre : c'est l'expérience que nous souhaitons faire vivre aux spectateurs dès leur plus jeune âge. ”

*Adèle Ogier
et Jérémy Montheau*

Adèle Ogier _ scénographe, metteur en scène

Aimant la géométrie, la littérature, la musique et le dessin, elle est attirée par la scénographie pour son caractère interdisciplinaire. Elle fait ses études à l'École Boulle, puis aux Arts Décoratifs de Paris. Elle aime créer des scénographies qui soient de véritables supports ludiques et sensoriels, pour les acteurs comme pour les spectateurs. En cela, elle favorise la légèreté, la malléabilité, la mobilité voire la faculté de métamorphoses des matériaux qu'elle emploie, de façon brute ou façonnée. Elle travaille pour des spectacles liés à la danse, aux arts de la rue et du cirque, au théâtre d'objet... en tant que directrice artistique, scénographe, chef décoratrice au cinéma, accessoiriste (effets spéciaux, magie et costumes d'opéra), comme en tant que machiniste. Elle travaille dernièrement avec Phia Ménard/ Non Nova, Karl Naëgelen / Les Percussions de Strasbourg, Cille Lansade, Delphine Lanson et Chiharu Mamiya / Anomalie, la clown Adell Nodé Langlois, les auteurs des ciné concerts de La Cordonnerie... Elle dirige L'atelier du vent, dans lequel elle a écrit et mis en scène *Un nuage sur la terre*, spectacle sensoriel pour les 3-6 ans. Elle est commissaire et scénographe de l'exposition *Haïkus! le temps de vivre*. Elle conçoit le Cocon, et les prochains opus de L'atelier du vent qu'il accueillera.

Jérémy Montheau _ assistant à la mise en scène

Après un parcours de dix années en tant que comédien, il écrit des poèmes et des nouvelles. Son recueil de haïkus *Le cri des grues* a été édité en 2015 (AFH, Collection Solstice). Il est directeur d'acteurs sur *Un nuage sur la terre*, et l'un des deux auteurs contemporains exposés dans *Haïkus! le temps de vivre*.

Lucas Spirli _ interprète, musicien

Lucas Spirli expérimente dès son plus jeune âge la musique dans toute sa diversité culturelle (musiques populaire du monde, dansante, de rue, rock expérimental, musique improvisée...). Il fait parti des membres fondateurs de Mazalda et joue un peu partout dans le monde avec Sofiane Saidi. Il a joué dans de nombreux groupes et avec de nombreux musiciens (Direction Survet, La Squadra Zeus, Magnétique ensemble, l'ARFI, Alfred Spirli, Etienne Roche...), pour des spectacles (avec les danseurs Karim Sebbar, Bernard Meunot - avec les circassiens Vallentin Lechat, Manège Titanos, Sébastien Barrier, Emmanuel Anglaret...) et pour les compagnies L'atelier du vent, La Cordonnerie, Les veilleurs...

Emanuelle Petit _ éclairagiste

Après avoir longuement navigué dans le théâtre jeune public aux côtés de la compagnie L'Artifice, Emanuelle travaille pour Philippe Quesne et son théâtre plastique (La Mélancolie des dragons) et pour la chorégraphe contemporaine Meg Stuart. Puis elle se tourne vers le clown et le théâtre de rue avec *Antigone's not dead* d'Adell Nodé Langlois, C.R.A.S.H. de Cille Lansade, et *Ma créature* de Delphine Lanson et Chiharu Mamiya, trois créations sur lesquelles elle collabore avec Adèle Ogier en éclairant ses scénographies.

Irène Petit _ peintre et interprète

Irène Petit se passionne très tôt pour la peinture, l'accordéon, le chant, et s'intéresse aussi aux formes artistiques pluridisciplinaires, comme le théâtre d'objet ou l'art de la marionnette. Diplômée en sculpture et décor architectural à l'école Olivier de serres, ENS des Arts Appliqués de Paris, ses compétences manuelles l'amènent à travailler en tant que marionnettiste, accessoiriste, et décoratrice pour le cinéma d'animation, et le théâtre. Elle se forme aussi au jeu au conservatoire d'Orléans dans la classe de Jean Claude Cotillard et avec la compagnie Tuchenn à Rennes. Elle suit les cours de chant de Roula Safar, et, est comédienne, puis chanteuse pour plusieurs compagnies et groupes de musique du monde, Duo des branches, les Gralettes, la Norberg family, les Pythons de la fournaise (*musique réunionnaise séga/maloya*), Divine (*musique sud américaine et haïtienne*). En 2019, elle découvre l'art du *gyotaku*, et rencontre L'atelier du vent en exposant au sein de leur exposition *Haïkus! le temps de vivre*.

Jeanne Bleuse _ pianiste

Issue d'une famille de musiciens, Jeanne Bleuse reçoit une solide éducation musicale dès son plus jeune âge sous la direction de Jean-François Heisser, Denis Pascal, Dmitri Bashkïrov ou Emil Naoumoff. Au CNSM de Paris, elle découvre le répertoire classique sur instrument d'époque et la création contemporaine avec le pianiste. Elle s'engage sur de multiples projets liés aux arts vivants et partage régulièrement la scène avec le Quatuor Béla, fervent défenseur de la musique d'aujourd'hui et le violoniste Gilles Colliard sur les répertoires classiques du 18ème. Récemment, Jeanne Bleuse créé avec la violoncelliste Noémi Boutin et le comédien/plasticien Pierre Meunier, une performance à partir de l'œuvre de Bachelard.

La Ménagerie Graphique, c'est...

> une exposition scénographiée à hauteur de regards d'enfants

- . une cinquantaine d'oeuvres graphiques originales de techniques graphiques variées (*peinture à l'huile, acrylique, gouache, dessin, photographie, encre, gyotaku, sumi-e, enluminure...*)
- . 9 artistes contemporains (*Ile de France, Bourgogne, Rhône-Alpes, Allemagne, Hongrie*)
- . 30m d'exposition linéaire dans une scénographie empruntant au cirque et au baroque
- . une immersion dans une structure singulière : le Cocon et sa voûte céleste

> une visite guidée dédiée au très jeune public

- . jauge maximum : 1 classe de maternelle, 30 personnes
- . durée : 45min.
- . 2 interprètes plasticiennes et chanteuse

> Anima, une expérience immersive pour le jeune public

- . jauge maximum : 2 classes d'école primaire, 60 personnes
- . durée : 45min.
- . 2 interprètes et un régisseur

> un concert de musique baroque pour tout public

- . auditeurs assis ou couchés autour du clavecin, sous la voûte céleste
- . avec Jeanne Bleuse (Bach, Rameau, Scarlatti)
- . durée : 45 min
- . jauge maximum : 50 personnes

> des ateliers graphiques de dessins animaliers

- . encadrés par les artistes plasticiens de la Ménagerie
- . séances de croquis à partir de modèles vivants animaliers
- . lieu: dans le lieu d'accueil ou en décentralisation, "chez l'habitant"

- . *Équipement technique (scénique/son/lumière) : autonomie complète*
- . *Montage et réglage lumière (hors montage Cocon) : 6h*
- . *Démontage (hors Cocon) : 3h*

